

Huit femmes au foyer sur dix ont eu un emploi par le passé

Zohor Djider, division Études sociales, Insee

En 2011, parmi les femmes âgées de 20 à 59 ans non étudiantes, 2,1 millions sont des « femmes au foyer » : elles vivent en couple et sont inactives. En 1991, elles étaient 3,5 millions. Les femmes au foyer sont moins diplômées que les femmes en couple actives, mais plus diplômées qu'il y a vingt ans. Cette situation tend à se raréfier aux âges intermédiaires. Elle se rencontre plus fréquemment aux âges où les enfants sont encore jeunes et chez les cinquantenaires, encore les plus nombreuses (37 % des femmes au foyer).

Huit femmes au foyer sur dix ont eu un emploi par le passé. L'interruption de l'activité survient souvent à l'occasion de l'arrivée d'un enfant, mais elle est aussi liée à une conjoncture économique moins favorable. Les femmes au foyer qui n'ont jamais travaillé sont moins diplômées et plus souvent mères de familles nombreuses.

En France, en 2011, 15 millions de femmes sont âgées de 20 à 59 ans et ne sont plus étudiantes. Parmi elles, 2,1 millions, soit 14 %, sont des « femmes au foyer » (*définitions*) : elles vivent en couple et sont inactives (au sens du Bureau international du travail), c'est-à-dire qu'elles ne travaillent pas et ne sont pas au chômage. Vingt ans plus tôt, elles étaient 3,5 millions, soit 24 % des femmes âgées de 20 à 59 ans non étudiantes.

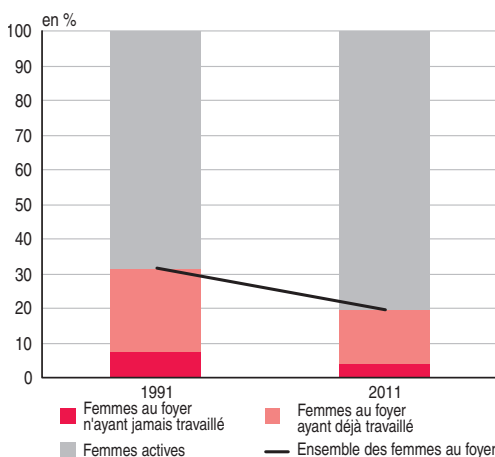
La diminution de la proportion de femmes au foyer est d'abord liée à la progression de l'activité féminine. Ainsi, 82 % des femmes âgées de 20 à 59 ans non étudiantes sont actives contre 73 % en 1991. Et parmi celles qui vivent en couple, elles sont 81 % à être actives contre 68 % vingt ans plus tôt (*graphique 1*). Par ailleurs, la diminution de la proportion de femmes au foyer vient aussi d'une moindre propension à vivre en couple. De fait, toujours parmi les femmes âgées de 20 à 59 ans non étudiantes, 70 % vivent en couple en 2011 contre 77 % en 1991. À cette date, les femmes

vivaient d'autant moins souvent en couple qu'elles étaient plus diplômées. Mais, en vingt ans, les différences selon le niveau de diplôme se sont estompées, compte tenu notamment de la forte progression de la monoparentalité chez les femmes les moins diplômées. En 2011, parmi les femmes de 20 à 59 ans titulaires au plus du certificat d'études primaires (CEP), 32 % vivent seules, avec ou sans enfant, contre 20 % vingt ans plus tôt.

Plus diplômées qu'avant, mais toujours moins que les actives

Les comportements d'activité étant liés au niveau de formation, les femmes au foyer sont, en moyenne, moins diplômées que les femmes actives. Mais, comme l'ensemble des femmes, elles sont plus diplômées qu'il y a vingt ans. Ainsi, en 2011, 33 % des femmes au foyer sont titulaires au plus du CEP contre 58 % en 1991 (*tableau 1*). Parmi les femmes actives en couple, seules 14 % ont ce seul niveau de formation en 2011 ; elles étaient 34 % en 1991. À l'opposé, 37 % des femmes au foyer ont au moins le baccalauréat en 2011, contre 15 % en 1991. Parmi les actives en couple, elles sont 57 % contre 31 % il y a vingt ans.

① La part des femmes au foyer a baissé de 12 points en vingt ans



Champ : femmes en couple âgées de 20 à 59 ans, hors étudiantes.
Source : Insee, enquêtes Emploi 1991 et 2011.

En 2011, 43 % des femmes au foyer n'ont pas d'enfant (*tableau 2*), une proportion proche de celle des femmes actives des mêmes âges (45 %). On ne compte toutefois ici que les enfants âgés de moins de 18 ans vivant dans le foyer. Selon cette approche restrictive, les femmes au foyer n'en sont pas moins beaucoup plus souvent mères de famille nombreuse : 18 % d'entre elles ont au moins trois enfants, contre 8 % des femmes en couple actives.

Sans doute cet écart serait encore plus important si l'on tenait compte des enfants qui ont quitté le domicile parental ou ceux âgés de plus de 18 ans. Ainsi en 2011, en tenant compte du nombre total d'enfants

présents dans le ménage, 23 % des femmes au foyer sont mères de trois enfants contre 12 % des actives vivant en couple. Ces proportions étaient en 1991 de 27 % et 11 %. En effet, les femmes au foyer sont en moyenne plus âgées que les femmes en couple actives. Ainsi, 37 % des femmes au foyer sont quinquagénaires contre 25 % des actives. Ces écarts d'âge peuvent d'ailleurs contribuer aussi, en partie, au fait que les femmes au foyer sont moins diplômées que les femmes actives, compte tenu de l'élévation des niveaux de formation au fil des générations.

Toutefois, le profil des femmes au foyer tend à se rajeunir (*graphique 2*). En effet, en 1991, leur proportion parmi les

femmes en couple « en âge de travailler » (femmes de 20 à 59 ans non étudiantes) augmentait régulièrement avec l'âge, de 23 % entre 20 et 24 ans à 58 % entre 55 et 59 ans. En 2011, leur proportion est plus élevée entre 20 et 34 ans (environ 20 %) qu'entre 40 et 49 ans (moins de 15 %). À part la tranche des 55-59 ans, où la part des femmes au foyer reste la plus élevée (34 %), la situation de femme au foyer est aujourd'hui plus concentrée sur les âges où les enfants sont jeunes.

Huit femmes au foyer sur dix ont déjà travaillé dans le passé

En 2011, 79 % des femmes au foyer ont déjà exercé une activité professionnelle dans le passé, ne serait-ce que pour une durée réduite, une proportion proche de celle de 1991 (76 %). Mais les motifs de cessation d'activité ont sensiblement évolué. En 1991, 59 % des femmes au foyer déclaraient avoir cessé leur activité pour des raisons personnelles. En 2011, elles ne sont plus que 21 %. La raison majoritaire est devenue la fin d'un contrat à durée déterminée (CDD) : dans 35 % des cas contre 10 % en 1991. Les interruptions d'activité à la suite d'un licenciement ont également fortement progressé : de 4 % en 1991 à 11 % en 2011 (*graphique 3*).

Par rapport à il y a vingt ans, les femmes au foyer ayant un passé professionnel ont plus souvent occupé des CDD. Ils se soldent plus fréquemment qu'avant par un passage à l'inactivité, éventuellement précédé d'une période de chômage. Certaines femmes peuvent se décourager : ne recherchant plus véritablement d'emploi, elles deviennent alors inactives.

La majorité des femmes au foyer ayant déjà travaillé sont éloignées du marché du travail depuis plusieurs années. En 2011, 60 % d'entre elles ont cessé leur activité depuis au moins trois ans (*graphique 4*). Cette proportion est toutefois plus faible qu'en 1991 (70 %). Les interruptions d'activité sont en effet plus souvent temporaires qu'il y a vingt ans et vont plus souvent de pair avec la naissance d'un enfant. Ainsi, quel que soit le nombre d'enfants, la cessation d'activité est en moyenne beaucoup plus récente pour les femmes ayant un enfant de moins de trois ans (*tableau 3*). L'ancienneté moyenne augmente toutefois avec le rang de l'enfant dans la

1 En 2011, 19 % des femmes au foyer sont titulaires d'un diplôme du supérieur

2011	Femmes au foyer			Femmes actives
	N'ayant jamais travaillé	Ayant déjà travaillé	Ensemble	
Au moins Bac + 3	5,8	11,0	9,9	19,4
Bac + 2	3,3	11,0	9,4	17,2
Bac ou brevet professionnel	13,6	19,0	17,8	20,6
CAP, BEP	10,5	23,3	20,6	21,5
Brevet	8,4	9,8	9,5	7,5
Aucun diplôme ou CEP	58,4	25,9	32,7	13,8
Total	100,0	100,0	100,0	100,0

1991	Femmes au foyer			Femmes actives
	N'ayant jamais travaillé	Ayant déjà travaillé	Ensemble	
Au moins Bac + 3	1,7	3,2	2,8	6,8
Bac + 2	2,5	4,9	4,4	10,9
Bac ou brevet professionnel	6,2	8,0	7,6	12,9
CAP, BEP	9,5	22,3	19,3	26,5
Brevet	6,9	8,3	8,0	9,1
Aucun diplôme ou CEP	73,2	53,3	58,0	33,8
Total	100,0	100,0	100,0	100,0

Champ : femmes en couple âgées de 20 à 59 ans, hors étudiantes.

Source : Insee, enquêtes Emploi 1991 et 2011.

2 En 2011, 43 % des femmes au foyer n'ont pas d'enfant mineur au foyer

2011	Femmes au foyer			Femmes actives
	N'ayant jamais travaillé	Ayant déjà travaillé	Ensemble	
Aucun enfant	35,5	45,4	43,3	44,9
Un enfant	21,0	18,0	18,6	24,3
Deux enfants	21,5	20,2	20,5	23,1
Trois enfants ou plus	21,9	16,4	17,6	7,7
Total	100,0	100,0	100,0	100,0

1991	Femmes au foyer			Femmes actives
	N'ayant jamais travaillé	Ayant déjà travaillé	Ensemble	
Aucun enfant	41,3	43,0	42,6	43,1
Un enfant	16,1	19,0	18,3	27,6
Deux enfants	17,0	20,2	19,5	22,7
Trois enfants ou plus	25,5	17,8	19,6	6,5
Total	100,0	100,0	100,0	100,0

Champ : femmes en couple âgées de 20 à 59 ans, hors étudiantes.

Ensemble des enfants de moins de 18 ans vivant dans le foyer.

Source : Insee, enquêtes Emploi 1991 et 2011.

fratrie. Pour les femmes n'ayant pas (ou plus) d'enfant de moins de trois ans, l'ancienneté moyenne est bien plus élevée et peut laisser penser que le retrait d'activité a un caractère plus définitif.

Celles qui n'ont jamais travaillé : mères de famille nombreuses et moins diplômées, souvent immigrées

En 2011, comme en 1991, une femme au foyer sur cinq n'a jamais travaillé. Ces femmes se distinguent encore plus nettement des femmes actives vivant en couple que les autres femmes au foyer ayant eu par le passé une activité professionnelle.

En particulier, elles sont beaucoup moins diplômées : en 2011, 58 % d'entre elles sont titulaires au plus du CEP contre 26 % des femmes au foyer ayant déjà travaillé et 14 % des femmes actives vivant en couple. Comme les autres femmes au foyer, celles qui n'ont jamais travaillé sont plus diplômées qu'il y a vingt ans : en 1991, 73 % d'entre elles étaient titulaires au plus du CEP. Mais l'écart par rapport aux femmes au foyer ayant déjà travaillé s'est creusé : de 20 points en 1991 à 33 points en 2011. Par ailleurs, 22 % des femmes au foyer n'ayant jamais travaillé sont mères de famille nombreuse (au moins trois enfants) contre 16 % des femmes au foyer ayant déjà travaillé et 8 % des actives en couple. Enfin, 52 % de ces femmes sont immigrées (*définitions*), majoritairement originaires du Maghreb, contre 16 % des autres femmes au foyer et 10 % des actives vivant en couple.

En 2011, 34 % des femmes au foyer de moins de trente ans n'ont jamais travaillé contre 17 % de celles âgées de plus de quarante ans. En effet, bien que l'inactivité féminine soit plus répandue parmi les plus anciennes générations, l'allongement de la scolarité et les difficultés de première insertion dans l'emploi des jeunes femmes font qu'une proportion plus importante d'entre elles n'ont pas encore acquis d'expérience professionnelle.

En termes d'évolution, la catégorie des femmes au foyer n'ayant jamais travaillé se distingue par la part croissante de celles ayant au moins un enfant : de 59 % en 1991 à 65 % en 2011. À l'inverse, cette proportion baisse d'environ deux points parmi les autres femmes au foyer

et les femmes actives vivant en couple (de 57 % à 55 % dans les deux cas).

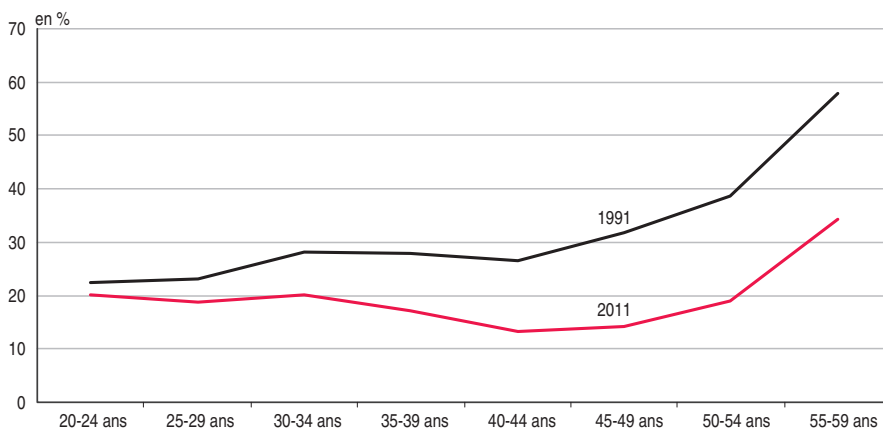
Deux femmes au foyer sur dix ont un conjoint inactif

Ayant ou non déjà travaillé, près de huit femmes au foyer sur dix (78 %) vivent

avec un conjoint actif. Ce dernier est, dans près de 40 % des cas, ouvrier. Parmi les femmes actives en couple, neuf sur dix vivent avec un conjoint actif. Ce dernier exerce plus fréquemment une profession intermédiaire ou supérieure.

Si les femmes au foyer vivent plus souvent avec un conjoint inactif que les

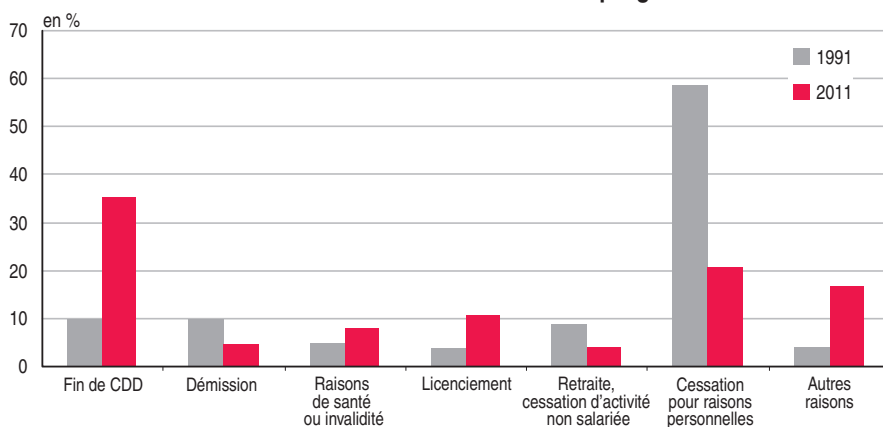
② En 2011, une femme sur trois entre 55 et 59 ans est au foyer



Champ : femmes en couple âgées de 20 à 59 ans, hors étudiantes.

Source : Insee, enquêtes Emploi 1991 et 2011.

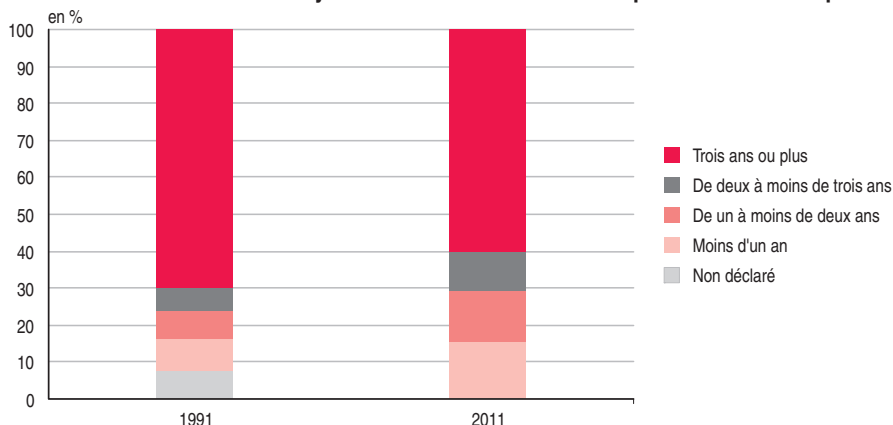
③ Les arrêts liés à des fin de contrat ont fortement progressé



Champ : femmes au foyer âgées de 20 à 59 ans ayant déjà travaillé, hors étudiantes.

Source : Insee, enquêtes Emploi 1991 et 2011.

④ 60 % des femmes au foyer ont cessé de travailler depuis trois ans ou plus



Champ : femmes au foyer âgées de 20 à 59 ans ayant déjà travaillé, hors étudiantes.

Source : Insee, enquêtes Emploi 1991 et 2011.

autres femmes en couple, cela reflète largement le fait qu'une proportion plus importante d'entre elles sont quinquagénaires, ces dernières ayant plus souvent un conjoint retraité.

En 2011, alors que 6 % des femmes inactives de 25 à 30 ans ont un conjoint inactif, cette proportion est de 13 % pour les femmes de 45 à 50 ans et de 56 % pour celles de 55 à 59 ans. La différence entre la situation des femmes jeunes et des plus âgées était encore plus prononcée en 1991 : la proportion de conjoints inactifs atteignait en effet à cette date 60 % pour les femmes au foyer âgées de 55 à 59 ans contre 3 % pour les femmes de 25 à 30 ans.

Sources

Les données de cette étude proviennent de l'enquête **Emploi**. Cette enquête est réalisée par l'Insee auprès des personnes de 15 ans ou plus vivant dans un ménage dit « ordinaire », c'est-à-dire hors les personnes vivant en communauté (foyers, cités universitaires, hôpitaux, maisons de retraite, prisons...). En 1991, l'enquête Emploi était réalisée chaque année. Depuis 2003, elle est réalisée en continu. L'enquête Emploi est la seule source statistique permettant de mesurer les concepts d'activité, chômage, emploi et inactivité tels qu'ils sont définis par le Bureau international du travail (BIT).

Définitions

Sont définies ici comme **femmes au foyer**, les femmes âgées de 20 à 59 ans, hors étudiantes et qui, vivant au sein d'un couple, sont classées « autres inactives » au sens du Bureau international du travail (BIT) : elles n'occupent pas d'emploi et ne sont pas au chômage. La frontière entre activité et inactivité retenue ici sur toute la

3 Femmes au foyer ayant déjà travaillé selon la durée de l'inactivité, le nombre et l'âge des enfants

2011	en %					
	Non déclaré	Moins de 1 an	1 an à moins de 2 ans	2 ans à moins de 3 ans	3 ans ou plus	Ensemble
Aucun enfant	0,1	10,1	10,2	8,2	71,3	100,0
1 enfant d'au moins trois ans	0,0	12,8	8,6	7,6	71,0	100,0
1 enfant de moins de trois ans	0,3	32,3	30,6	19,3	17,4	100,0
2 enfants dont aucun de moins de 3 ans	0,6	9,8	10,5	9,9	69,2	100,0
2 enfants dont un de moins 3 ans	0,4	17,6	33,2	22,2	26,7	100,0
3 enfants ou plus dont aucun de moins de 3 ans	0,1	5,2	6,0	7,8	80,9	100,0
3 enfants ou plus dont un de moins 3 ans	0,2	8,0	21,6	17,1	53,2	100,0

1991	en %					
	Non déclaré	Moins de 1 an	1 an à moins de 2 ans	2 ans à moins de 3 ans	3 ans ou plus	Ensemble
Aucun enfant	7,6	7,6	6,6	5,2	72,9	100,0
1 enfant d'au moins trois ans	9,9	6,6	4,8	4,9	73,8	100,0
1 enfant de moins de trois ans	7,9	27,1	28,9	18,4	17,7	100,0
2 enfants dont aucun de moins de 3 ans	5,6	8,0	4,4	3,4	78,5	100,0
2 enfants dont un de moins 3 ans	6,5	16,3	17,6	13,4	46,2	100,0
3 enfants ou plus dont aucun de moins de 3 ans	6,9	4,2	2,9	4,7	81,3	100,0
3 enfants ou plus dont un de moins 3 ans	10,5	8,3	4,0	9,1	58,0	100,0

Lecture : en 2011, 71 % des femmes au foyer sans enfant sont inactives depuis 3 ans ou plus.

Champ : femmes au foyer âgées de 20 à 59 ans ayant déjà travaillé, hors étudiantes.

Source : Insee, enquêtes Emploi 1991 et 2011.

période est celle utilisée par l'Insee dans les enquêtes Emploi jusqu'en 2006. Au-delà de cette date, l'Insee s'est rapproché de l'interprétation de l'office statistique des communautés européennes (Eurostat). Ainsi, cet article mobilise l'ancienne définition préconisée par le BIT. Un **immigré** est une personne née étrangère à l'étranger. Après quelques années de résidence, certains immigrants ont pu devenir français par acquisition, les autres restant étrangers.

Bibliographie

• Afsa Essafi C., Buffeteau S., « L'activité féminine en France : quelles évolutions

récentes, quelles tendances pour l'avenir ? », *Économie et Statistique* n° 398-399, juin 2006.

• Micheaux S., Monso O., « Faire garder ses enfants pendant son temps de travail », *Insee Première* n° 1132, avril 2007.

• Daguët F., Niel X., « Vivre en couple - La proportion de jeunes en couple se stabilise », *Insee Première* n° 1281, février 2010.

• Niel X., « Six femmes au foyer sur dix aimeraient travailler mais une sur dix cherche vraiment un emploi », *Premières synthèses*, Dares, n° 09-1, février 1998.

• Guedj H., « Le taux d'emploi des hommes et des femmes - Des écarts plus marqués en équivalent temps plein », *Insee Première* n° 1462, août 2013.

⇒ Pour vous abonner aux avis de parution : <http://www.insee.fr/abonnements>

⇒ Pour vous abonner à **INSEE PREMIÈRE** :

- Par internet : <http://www.webcommerce.insee.fr/liste.php?idFamille=16>

- Par courrier : retourner ce bulletin à l'adresse ci-après ou par fax au (33) 03 22 97 31 73

INSEE/CNGP - B.P. 402 - 80004 Amiens CEDEX 1

OUI, je souhaite m'abonner à INSEE PREMIÈRE - Tarif 2013

Abonnement annuel : 84 € (France) 106 € (Étranger)

Nom ou raison sociale : _____ Activité : _____

Adresse : _____

Tél : _____

Ci-joint mon règlement en Euros par chèque à l'ordre de l'INSEE : _____ €.

Date : _____ Signature

www.insee.fr

Direction Générale :
18, Bd Adolphe-Pinard
75675 Paris cedex 14

Directeur de la publication :
Jean-Luc Tavernier

Rédacteur en chef :
E. Nauze-Fichet

Rédacteurs :
L. Bellin, J.-B. Champion,
A. Houlou-Garcia, C. Pfister

Maquette : C. Kohler

Impression : Jouve

Code Sage IP131463

ISSN 0997 - 3192

© INSEE 2013

